



## A RETENIR (CTRL – CLIC POUR SUIVRE LE LIEN) :

**Colza** : Stades B6 à B10 et +. Charançon du bourgeon terminal : baisse des captures. Augmentation des larves de grosses altises.

**Céréales** : Stades 1-2 feuilles à début tallage. Pucerons présents localement. Faibles piégeages de cicadelles. Limaces localement.

## COLZA

21 PARCELLES OBSERVEES DANS LE RESEAU ET 2 OBSERVATIONS FLOTTANTES

### STADES

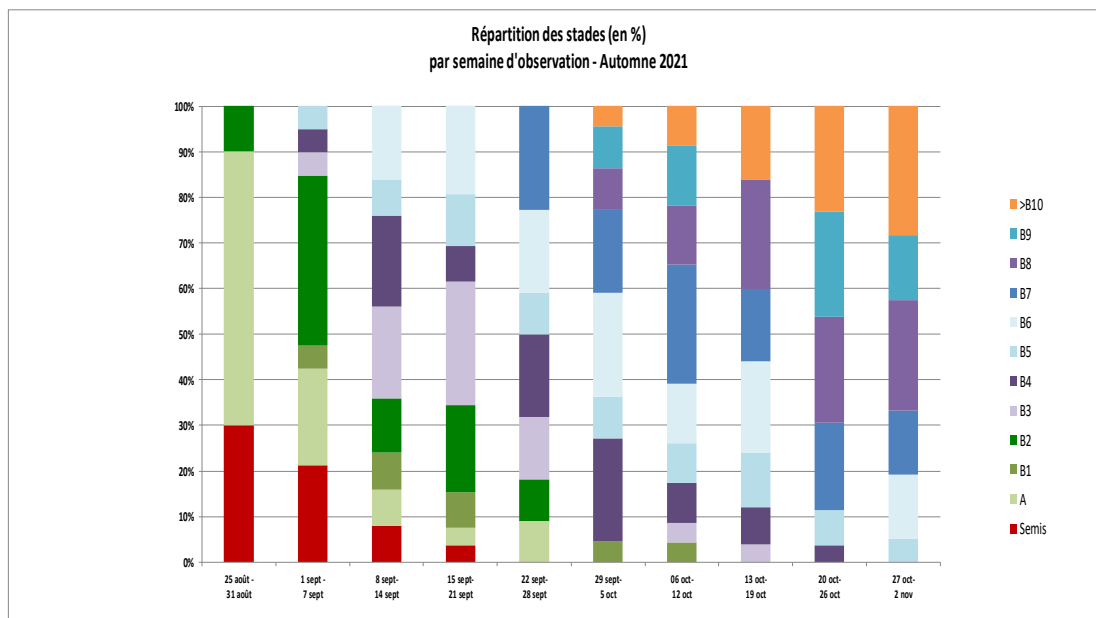
La croissance des colzas s'est ralentie. Pour les parcelles observées cette semaine, 28% ont atteint ou dépassé le stade 10 feuilles. Seules 5% n'ont pas encore atteint 6 feuilles.

Le Bulletin de Santé du Végétal est édité sous la responsabilité de la Chambre d'Agriculture de Région Île de France sur la base d'observations réalisées par le réseau. Il est produit à partir d'observations ponctuelles. S'il donne une tendance de la situation sanitaire régionale, il ne peut se substituer à une observation personnelle dans sa parcelle.

Tout document utilisant les données contenues dans le bulletin de santé du végétal Ile de France doit en mentionner la source en précisant le numéro et la date de parution du bulletin de santé du végétal.

Action pilotée par le ministère chargé de l'agriculture, avec l'appui financier de l'Agence Française de Biodiversité (A.F.B.), par les crédits issus de la redevance pour pollutions diffuses attribués au financement du plan Ecophyto.

Pour vous abonner faites votre demande à [ecophyto@idf.chambagri.fr](mailto:ecophyto@idf.chambagri.fr) en spécifiant la filière.

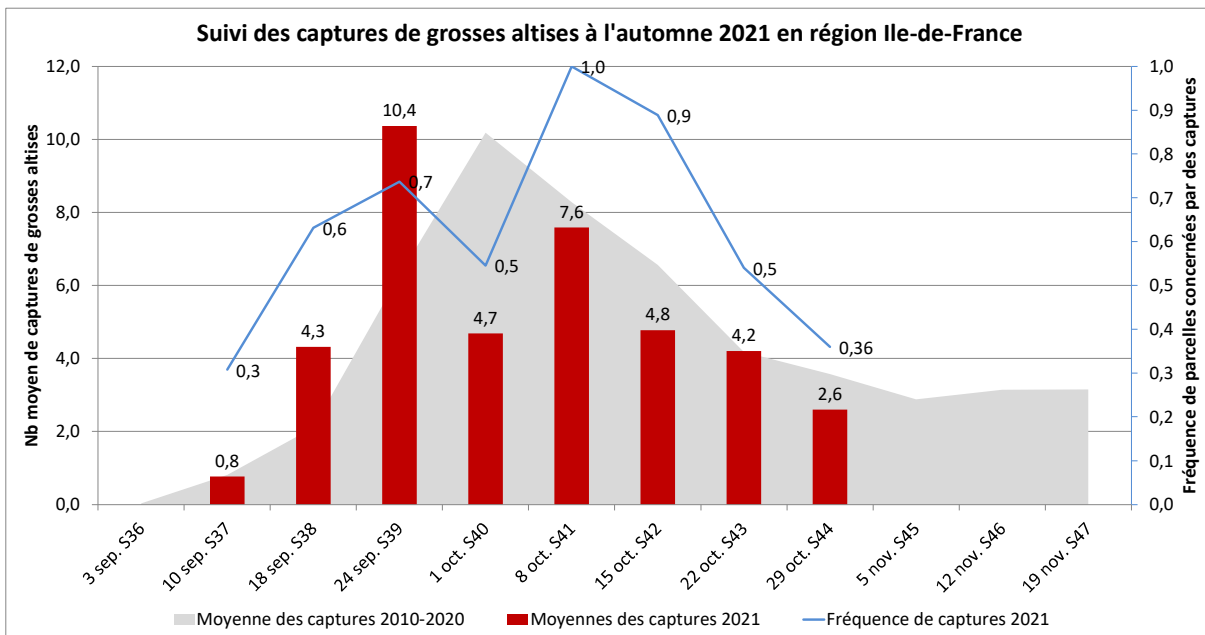


## RAVAGEURS

- Grosses altises – Altises d’hiver



Des relevés de cuvette ont encore été réalisés sur 11 parcelles dont 4 (soit 36%) avec des captures, confirmant la décline d’activité de ce ravageur au stade adulte. Idem pour le nombre moyen de captures. A noter toutefois que 2 des parcelles avec piégeage présentent des niveaux encore significatifs : 12 à Buchelay (78) et 14 à La Chapelle Gauthier (77).



**Le couple « altise d’hiver / pyréthriinoïdes » est exposé à un risque de résistance.**  
Téléchargez la [note nationale Terres Inovia \(août 2021\)](#)

• Larves de grosses altises (Altises d'hiver)



Sur 13 parcelles notées vis-à-vis de la présence de larves d'altises d'hiver, 7 présentent des attaques :

- Entre 10 et 20% de pieds attaqués à Auvernaux, Courdimanche sur Essonne, Abbeville la rivière (91), Saint-Martin de Brethencourt (78), Aubepierre-Ozouer (77),
- 30% à Bouray sur Juine (91)
- 60% de pieds attaqués à Vallangoujard (95).

En terme de niveau d'infestation larvaire, des données sont remontées pour 12 parcelles :

- 3 sans larves,
- 6 avec < 1 larve / pied
- 3 avec de 3 à 4 larves / pied à Paroy (77), Saint-Germain-de-Laxis (77) et Vallangoujard (78).

Les simulations réalisées par Terres Inovia montrent que par rapport au premier pic d'activité des adultes d'altises fin septembre, on est dans la phase d'éclosion du premier stade larvaire. Les niveaux d'infestation devraient donc régulièrement augmenter dans les prochaines semaines.

Simulation station Météo-France WY-DIT-JOLI-VILLAGE 9545 (données T°C réelles jusqu'au 27/10/2021 puis relais à partir des données médianes journalières 2004-2020)

Date début activité	Ponte	Eclosion L1	Mue L2	Mue L3
15/9	19-sept.	11-oct.	25-oct.	13-nov.
20/9	25-sept.	25-oct.	13-nov.	31-déc.
25/9	29-sept.	2-nov.	16-déc.	15-mars
1/10	7-oct.	13-déc.	6-mars	30-mars
5/10	14-oct.	15-janv.	24-mars	9-avr.
10/10	19-oct.	6-mars	30-mars	18-avr.

Simulation station Arvalis BOIGNEVILLE 9151 (données T°C réelles jusqu'au 27/10/2021, puis relais à partir des données médianes journalières 2001-2020)

Date début activité	Ponte	Eclosion L1	Mue L2	Mue L3
15/9	18-sept.	8-oct.	19-oct.	1-nov.
20/9	24-sept.	20-oct.	3-nov.	29-déc.
25/9	29-sept.	31-oct.	8-déc.	3-mars
1/10	7-oct.	7-déc.	2-mars	29-mars
5/10	12-oct.	24-janv.	19-mars	2-avr.
10/10	19-oct.	4-mars	30-mars	11-avr.

Simulation station Météo-France TOUSSUS LE NOBLE 7867 (données T°C réelles jusqu'au 27/10/21 puis relais à partir des données médianes journalières 2001-2020)

Date début activité	Ponte	Eclosion L1	Mue L2	Mue L3
15/9	18-sept.	8-oct.	19-oct.	1-nov.
20/9	24-sept.	20-oct.	4-nov.	30-déc.
25/9	29-sept.	31-oct.	28-déc.	5-mars
1/10	7-oct.	10-déc.	3-mars	27-mars

5/10	12-oct.	12-janv.	17-mars	2-avr.
10/10	19-oct.	5-mars	28-mars	11-avr.

Simulation station Météo-France La Brosse Montceaux 7754 (données T°C réelles jusqu'au 27/10/21 puis relais à partir des données médianes journalières 2001-2020)

Date début activité	Ponte	Eclosion L1	Mue L2	Mue L3
15/9	18-sept.	6-oct.	17-oct.	27-oct.
20/9	24-sept.	18-oct.	28-oct.	18-nov.
25/9	29-sept.	27-oct.	14-nov.	31-déc.
1/10	6-oct.	14-nov.	31-déc.	8-mars
5/10	12-oct.	19-déc.	19-févr.	24-mars
10/10	19-oct.	17-janv.	15-mars	1-avr.

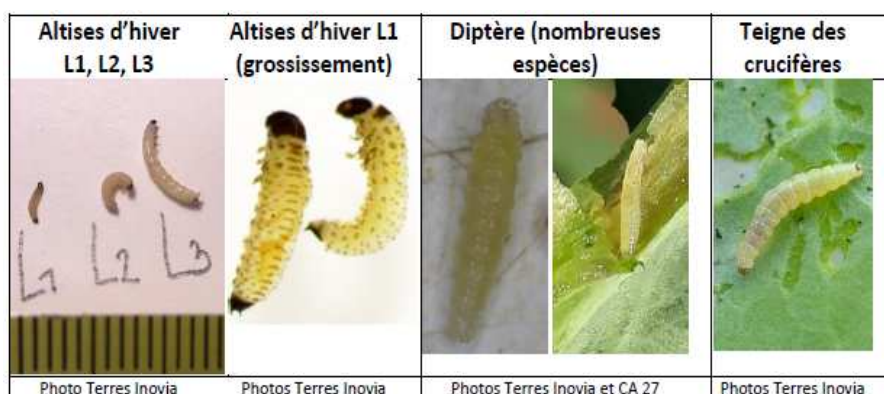
Simulation station Météo-France Chevrü 7749 (données T°C réelles jusqu'au 27/10/21 puis relais à partir des données médianes journalières 2001-2020)

Date début activité	Ponte	Eclosion L1	Mue L2	Mue L3
15/9	18-sept.	10-oct.	21-oct.	14-nov.
20/9	25-sept.	21-oct.	14-nov.	5-févr.
25/9	29-sept.	2-nov.	8-janv.	19-mars
1/10	7-oct.	30-déc.	18-mars	3-avr.
5/10	13-oct.	26-févr.	29-mars	14-avr.
10/10	19-oct.	19-mars	7-avr.	20-avr.

❖ **Comment reconnaître les larves de grosses altises ?**

La période de surveillance est en cours, mais soyez prudent sur la bonne identification des larves (confusions possibles avec d'autres larves \voir ci-dessous) et d'attendre le seuil indicatif de risque avant d'intervenir.

Les larves L1 (premier stade) mesurent 1,2 à 2,5 mm, elles ont un corps blanc translucide avec une pigmentation brun-noir et ont les extrémités du corps de couleur brun foncé à noir. **Parmi les larves d'insectes que l'on retrouve dans les pétioles des feuilles, seules les larves d'altises possèdent des pattes.**



❖ **Méthode d'observation et méthode Berlèse :**

Prélever une vingtaine de plantes dans plusieurs endroits de la parcelle. Rechercher d'abord s'il y a des orifices ou des galeries sur les pétioles. Si c'est le cas, couper longitudinalement les pétioles et observer, de préférence avec une bonne loupe, si des larves y sont logées.

**Stade de sensibilité** : Du stade rosette au décolllement du bourgeon terminal.

**Seuil indicatif de risque** : 70 % de plantes avec au moins une galerie au stade rosette. Ou 2-3 larves par plante en moyenne (Test Berlèse).

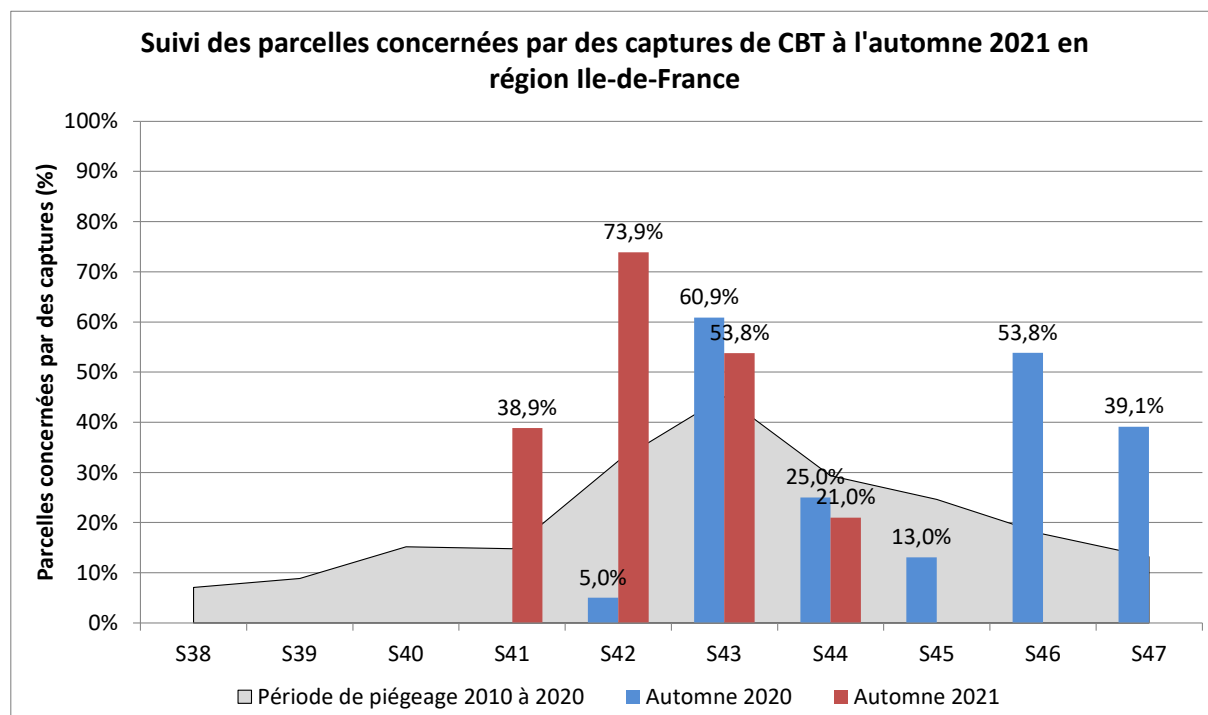
**Risque** : Faible à moyen pour le moment, à surveiller à la parcelle. Des larves sont signalées mais il convient néanmoins de patienter au moins jusqu'à mi-novembre afin de faire « le plein » de larves au stade L1, L2.

• Charançon du bourgeon terminal

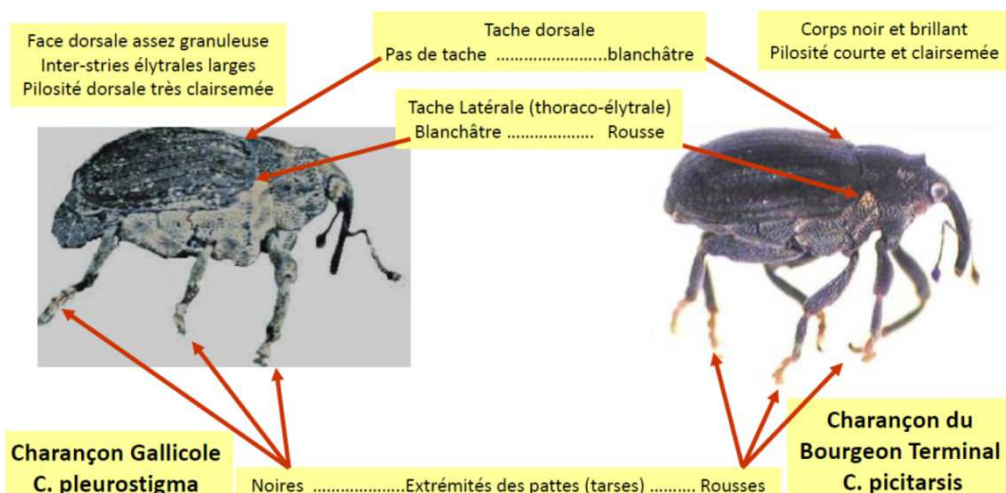


Les piégeages de charançon du bourgeon terminal ont nettement diminué cette semaine, avec une baisse du nombre de parcelles avec piégeage (21% contre 54% la semaine précédente, et une poursuite de la baisse du nombre moyen de captures (1 contre 2.4 adultes la semaine passée) selon un schéma assez habituel.

Toutefois sur les parcelles avec captures, les niveaux restent importants : 4 à Ablis (78) et Saint-Germain-Laxis (77) et 10 à La Chapelle Gauthier (77).



**A ne pas confondre avec le baris (insecte sans poils, noir à reflet bleu-vert de même taille que le charançon du bourgeon terminal - 2.5 à 3.5mm) et le charançon gallicole du chou qui est de plus petite taille (2-2.5mm), de couleur gris noirâtre avec le bout des pattes noir.**



**Stade de sensibilité** : De la levée (Stade A cotylédons étalés) au stade Rosette, 100% des parcelles de colza sont au stade sensible.

**Seuil indicatif de risque** : Il n'existe pas de seuil de risque pour le charançon du bourgeon terminal. On considère que 8-10 jours après le début du vol (en pratique au PIC DE VOL), les femelles ont acquis la capacité de ponte, ce qui représente un risque pour la culture dès lors que les conditions climatiques sont favorables à l'activité de l'insecte.

**Risque** : Moyen. A surveiller à la parcelle.

## Maladies

### • Phoma

Sur 13 observations, 5 soit 38% nous signalent la présence de macules de phoma avec en moyenne 6% de plantes touchées sur l'ensemble du réseau. Un niveau qui reste faible malgré la pluviométrie de l'automne.

Il n'y a pas de seuil indicatif de risque pour le phoma. La lutte passe directement par le choix variétal. Pour cela, il est essentiel de diversifier sa sole colza en optant pour 2 ou 3 variétés avec des types de tolérance différente afin d'éviter les contournements de souche.



Macules de phoma sur colza (CARIDF, 77)

### • Cylindrosporiose

De nouveau un signalement sur la parcelle d'Orgerus (78) à hauteur de 1% des pieds touchés.

## CEREALES D'HIVER

24 PARCELLES OBSERVEES DANS LE RESEAU (14 de blé et 10 d'orge d'hiver) et 4 PARCELLES FLOTTANTES (2 de blé et 2 d'orge d'hiver)

## STADES

Les cultures se développent normalement avec la douceur et l'humidité. Les semis de fin septembre – début octobre atteignent le stade 3 feuilles à début tallage. Ceux du 10 au 20 octobre sont entre 1 et 2 feuilles. Beaucoup de graminées sont déjà levées également.

## RAVAGEURS

### • Pucerons d'automne



La présence de pucerons est signalée dans seulement 5 parcelles sur les 24 observées avec des infestations faibles de 1 % de pieds porteurs (à Méré-78, Behoust-78 et Voulton-77), à l'exception du site de Saint-Mesme (78) avec un taux de pieds porteurs de 10% sur la parcelle d'orge d'hiver et 15% sur celle de blé tendre.



Certains sites ne présentaient pas d'infestation des plantes, mais des pucerons étaient présents sur des plaques engluées comme à Fontenay-Mauvoisin (78) ou Jouy-sur-Morin (77). Hors réseau, une présence faible de pucerons est également notée à Saint-germain-Laxis (77) et Dannemois (91).

Les conditions annoncées pour les jours à venir (temps variable et abaissement des températures) ne devraient pas être favorable à leur activité mais il convient de rester vigilant notamment sur le séjour prolongé de petites populations.

Pour rappel, trois principaux pucerons peuvent être vecteurs des virus responsables de la Jaunisse Nanisante de l'Orge (JNO) :



*Rhopalosiphum padi*



*Sitobion avenae*



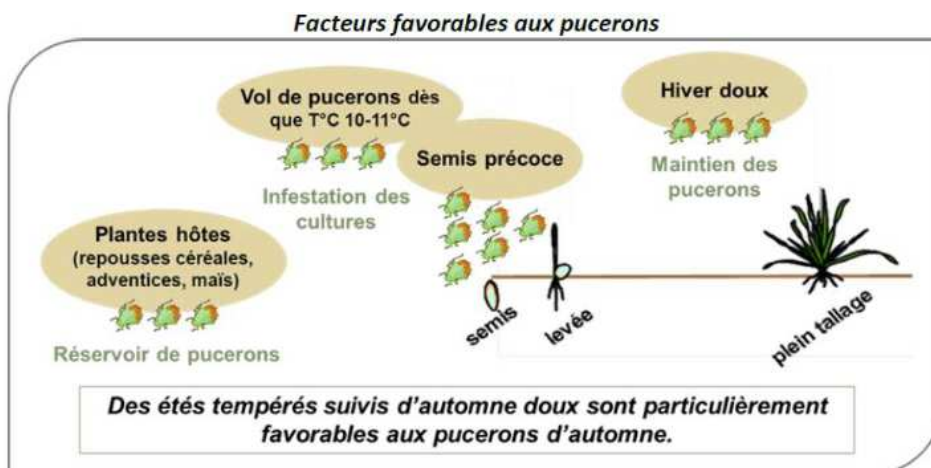
*Metopolophium dirhodum*

Source INRA

*Rhopalosiphum padi* est considérée comme la principale espèce vectrice de la maladie à l'automne sur céréales à paille. Il transmet la maladie en se nourrissant de la sève des plantes, qui sont sensibles jusqu'au stade fin tallage. Une fois les plantes contaminées, les dégâts ne sont visibles qu'au début du printemps et sont irréversibles.

#### **Conditions favorables :**

Les semis précoces à l'automne, avec des températures douces (>12°C). Les repousses de céréales et les jachères à proximité peuvent être vectrices de virus et constituent un risque important.



(Source : Arvalis)

#### **A RETENIR DES PUCERONS**

**Risque faible à moyen pour les parcelles levées.**

#### **Facteurs de risque :**

- Semis précoce et à faible densité ;
- Des températures douces supérieures à 12°C
- Vent pour la décimation
- Proximité d'une jachère, de repousses de céréales

**Seuil indicatif de risque :**

10% de plantes infestées ou quand leur présence se prolonge sur la culture pendant au moins 10 jours, et ce quel que soit leur nombre

**Stade de de sensibilité** : de levée jusqu'à fin tallage

## • Cicadelles



Cette semaine, sur 17 parcelles avec des relevés, 10 ont capturés des cicadelles sur les pièges englués, mais à des niveaux faibles de 1 à 10.

Les conditions annoncées pour les jours à venir (temps variable et abaissement des températures) ne devraient pas être favorable à leur activité.

### Reconnaissance de la cicadelle (*Psammotettix alienus*) Source Arvalis

#### 1 : Sur feuilles



#### 2 : Sur piège chromatique

Les différents critères observables :

Taille : 4 mm  
tibias épineux,  
Coloration générale beige,  
présence d'ornementations sur la tête, sur le thorax :  
5 bandes longitudinales plus claires  
et sur les élytres :  
Coloration des nervures dorsales éclaircie à leurs  
intersections

Macules dorsales réparties en zones sombres limitées aux  
bordures des nervures

sauf pour la macule apicale qui est entièrement assombrie



Seuls les piégeages sur pièges englués sont efficaces pour la reconnaissance des espèces et leur différenciation.



## A RETENIR DES CICADELLES

**Risque faible pour les parcelles levées.**

**Facteurs de risque :**

Semis précoce et à faible densité ;

Des températures douces supérieures à 12°C

Des parcelles ensoleillées, se réchauffant vite et à l'abri du vent (proches d'un bois, d'une haie)

Proximité des parcelles avec des repousses de céréales et des graminées adventices.

**Seuil indicatif de risque :**

Si < 30 captures hebdomadaires de cicadelles, risque de dégâts nul;

Si entre 30 et 100 captures hebdo, risque modéré;

Si > 100 captures hebdo, risque fort de dégâts.

**Stade de de sensibilité :** de levée jusqu'à 3 feuilles

## • Limaces



La fréquence de parcelles avec signalement de dégâts de limaces augmente fortement (18 parcelles sur 20 renseignées) mais dans les 2/3 des cas, les attaques restent faibles à moins de 10% de pieds avec des morsures.

Quelques situations atteignent des niveaux plus élevés :

-10-15% d'attaque à Chevannes, Boigneville (91), Saint Mesme (78), Jouarre (77),

-30% à Lommoye (78).

Hors réseau des attaques significatives sont signalées également à :

- Auvernaux (91), 25% sur une orge,
- Champceuil (91), 30% sur un blé.

Compte tenu du développement rapide de la végétation, l'incidence semble limitée avec pas ou peu de disparition de pieds. Il convient toutefois de rester vigilant sur les parcelles en cours de levée.

## A RETENIR DES LIMACES

**Risque faible à moyen pour les parcelles levées.**

**Seuil indicatif de risque :** Présence de limaces et dégâts foliaires constatés

**Stade de de sensibilité :** de germination jusqu'à 3 feuilles