



Ile de France

Grandes Cultures – Pommes de terre – Légumes industriels

N° 35
13/10/20

Le Bulletin de Santé du Végétal est édité sous la responsabilité de la Chambre d'Agriculture de Région Île de France sur la base d'observations réalisées par le réseau. Il est produit à partir d'observations ponctuelles. S'il donne une tendance de la situation sanitaire régionale, il ne peut se substituer à une observation personnelle dans sa parcelle.

Tout document utilisant les données contenues dans le bulletin de santé du végétal Ile de France doit en mentionner la source en précisant le numéro et la date de parution du bulletin de santé du végétal.

Action du plan Ecophyto piloté par les ministères en charge de l'agriculture, de l'écologie, de la santé et de la recherche, avec l'appui financier de l'Office français de la Biodiversité.

Pour vous abonner faites votre demande à ecophyto@idf.chambagri.fr en spécifiant la filière.

A RETENIR (CTRL – CLIC POUR SUIVRE LE LIEN) :

Colza : 2 feuilles à 10 feuilles, surveillez les vols d'altises et le charançon du bourgeon terminal

COLZA

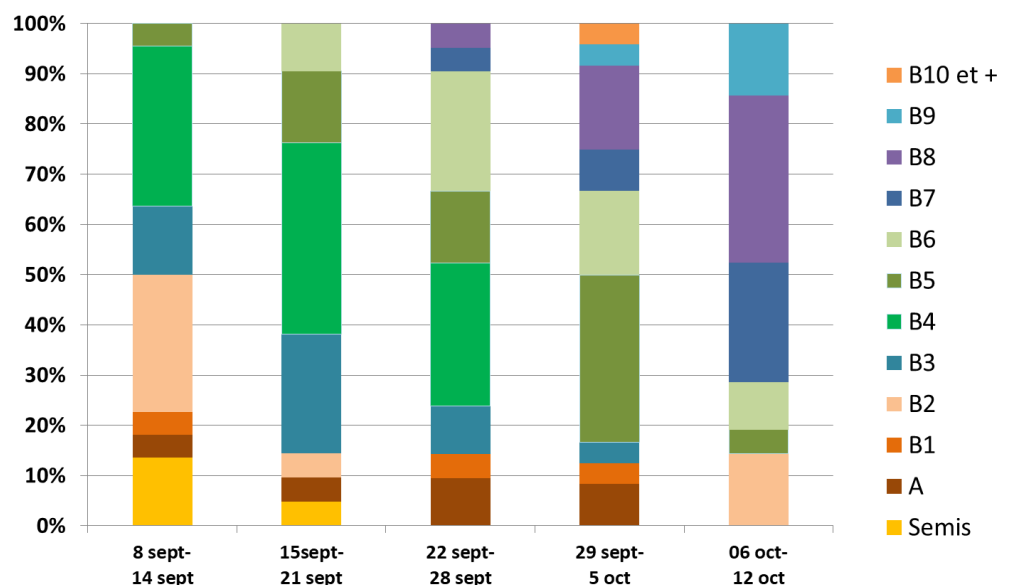
21 PARCELLES OBSERVEES DANS LE RESEAU
+ 1 observations flottantes

STADES

Plus de 80 % des parcelles du réseau ont dépassé le stade 6 feuilles.

Les dernières parcelles avancent plus lentement et atteignent péniblement le stade 2 feuilles (14 %), elles restent donc fragiles vis-à-vis des ravageurs de la saison (grosses altises, limaces et pucerons)

Répartition des stades (en %) par semaine d'observation - Automne 2020



RAVAGEURS

• Limaces



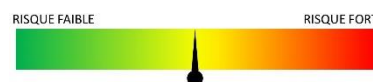
Les parcelles sont majoritairement sorties du stade sensible (86 % des parcelles > B3) mais pour les autres, il faut rester vigilant. Deux parcelles à des stades sensibles (à Crisenoy, 77 et Boutigny-sur-Essonne, 91) dans le réseau présentent des dégâts de limaces. Les conditions humides qui se prolongent sont propices à leur activité. Les dégâts atteignent 10 % de la surface foliaire, ce qui n'est pas négligeable à ce stade.

Stade de sensibilité : de la levée (Stade A cotylédons étalés) à B3 (3 feuilles étalées)

Seuil indicatif de risque : Présence de dégâts foliaires visibles et conditions favorables à l'activité des limaces

Risque : Moyen, à surveiller sur les dernières parcelles levées (soit 14 % des parcelles)

• Altises d'hiver



Piégeage dans les cuvettes

Cette semaine, les captures dans les parcelles du réseau repartent à la hausse. Des grosses altises ont été capturées sur 79 % des parcelles du réseau contre 82 % la semaine passée (soit 15 pièges sur 19 relevés), avec en moyenne 8,9 captures d'adultes par piège (1 à 51 captures).

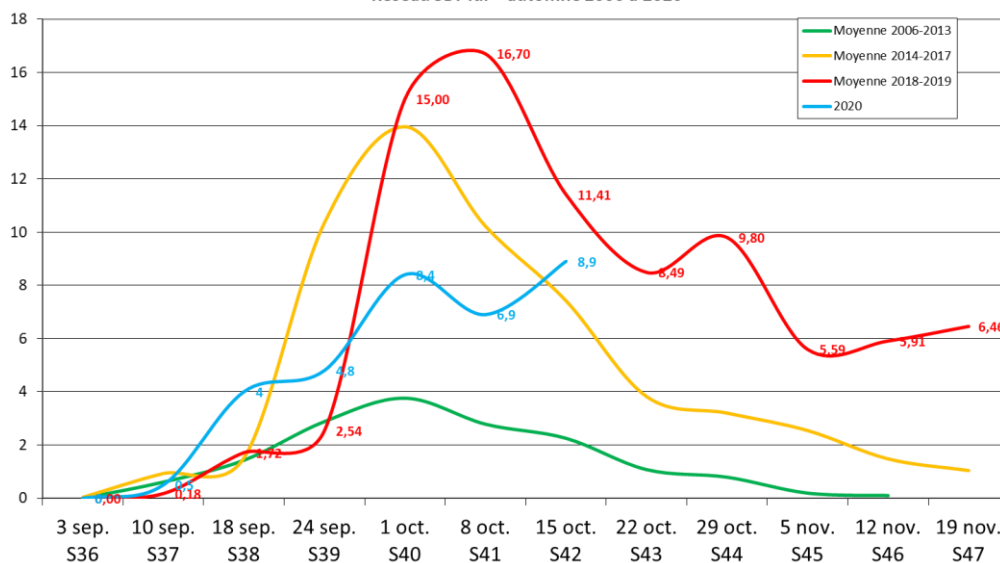
Les sites où les nombres de captures sont les plus importants se situent en Seine et Marne à Jutigny et Montmachoux.

Leur activité est à surveiller avec l'alternance des précipitations et le retour de températures plus clémentes et de l'ensoleillement.

Surveiller les parcelles à moins de 4 feuilles et à levée hétérogène.

Captures moyennes d'Altises d'hiver à l'automne (grosses altises)
Réseau SBT IdF - automne 2006 à 2020

Ci-contre un graphique situant l'automne 2020 (en bleu) par rapport aux autres, au niveau du nombre de captures moyennes d'altises dans le réseau BSV Ile de France. On observe une nouvelle hausse des captures cette semaine en relation avec les conditions météo plus favorables.



Dégâts sur feuilles

Sur 6 observations de dégâts d'altises sur les parcelles du réseau, 100 % présentent des dégâts cette semaine d'une intensité moyenne à importante (53% de plantes touchées). Par contre, le risque concerne uniquement les parcelles à levées hétérogènes et inférieures au stade B4.

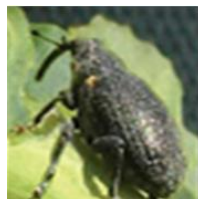
Sur les 3 parcelles au stade sensible cette semaine, deux sont concernées par un dépassement du seuil de risque à Maule (78) et Boutigny-sur-Essonne (91) avec respectivement 100 et 90 % de plantes avec morsures.

Stade de sensibilité : de la levée au stade 3 feuilles

Seuil indicatif de risque : 8 pieds / 10 avec morsures et 25 % de surface foliaire atteinte

Risque : moyen compte tenu des stades et de la localisation des parcelles

Charançon du bourgeon terminal



Charançon du bourgeon terminal (Terres Inovia)

Cet insecte fait de 2,5 à 3,7 mm, avec un corps noir et brillant et une pilosité courte clairsemée. On peut observer des taches latérales blanches entre le thorax et l'abdomen. L'extrémité des pattes est rousse. **A ne pas confondre avec le baris que l'on peut trouver facilement actuellement. (Insecte sans poils, noir à reflet bleu-vert de même taille que le charançon du bourgeon terminal)**

Les premiers signalements dans le réseau ont été faits cette semaine.

Sur 20 observations cette semaine, 2 parcelles ont capturé des charançons du bourgeon terminal. Observations à Montmachoux (77) avec 7 captures et à Plessis-saint Benoist (91) avec 2 captures.

A suivre si le vol se poursuit. Il convient de maintenir la surveillance étant donné la forte hétérogénéité de présence dans les parcelles.

Stade de sensibilité : De la levée (Stade A cotylédons étalés) au stade Rosette, 100% des parcelles de colza sont au stade sensible ;
Seuil indicatif de risque : Il n'existe pas de seuil de risque pour le charançon du bourgeon terminal. On considère que 8-10 jours après le début du vol (en pratique au PIC DE VOL), les femelles ont acquis la capacité de ponte, ce qui représente un risque pour la culture dès lors que les conditions climatiques sont favorables à l'activité de l'insecte.

Risque : Moyen localement, à surveiller à la parcelle

Pucerons verts du pêcher



Signalement au Coudray-Montceaux (91) et à Mondreville (78) sur des colzas à 8 feuilles avec respectivement 45 et 2 % de plantes colonisées avec au moins un puceron.

Observer minutieusement la face inférieure de l'ensemble des feuilles du colza.

Actuellement, la gestion du risque de ce ravageur est particulière. La résistance des pucerons verts aux produits de la famille des pyréthrinoides et au pyrimicarbe n'offre plus de solutions disponibles.



Le groupe colza/pucerons/pyréthrinoides ou pyrimicarbe est exposé à un risque de résistance

Certaines variétés comme LG AVIRON ou TEMPTATION limitent les risques de virus TuYv, un des virus transmissibles par les pucerons.

Stade de sensibilité : de la levée au stade 6 feuilles

Seuil indicatif de risque : 20 % des plantes porteuses d'au moins un puceron vert, avant le stade 6 feuilles

Risque : faible, à surveiller sur les parcelles avec une forte proportion de petits colzas dont le stade est inférieur à 6 feuilles

Observations :

AGRICULTEURS, COOP 110 BOURGOGNE, CERESIA, ARVALIS, CRAIDF, CENTREXPE, COOPERATIVE ILE DE FRANCE SUD, COOP SEVEPI, COOP VALFRANCE, Ets MARCHAIS Ets SOUFFLET AGRICULTURE, Ets POM ALLIANCE, FREDON IDF, ITB IDF, Le Potager du roi, SRAL, SUCRERIE CRISTAL UNION, Sucreries LESAFFRE FRERES, SUCRERIE DE SOUPPES, SUCRERIE DE TEREOS, TERRES INOVIA.

Rédaction :

CHAMBRE D'AGRICULTURE DE REGION ILE DE FRANCE : Lucien OUDART, Mathurin PHILIPPEAU, Caroline ROQUES, Franck GAUDICHAU, Louise VANCANENBROECK.

FREDON Ile de France : Céline GUILLEM, Céline BOURHIS LEZIER

Comité de relecture: ARVALIS, Chambre d'Agriculture de Région Île de France, TERRES INOVIA, ITB, SRAL.